

BOLETIM EPIDEMIOLÓGICO

COVID-19

(SARS-COV-2)



Dados atualizados em: 10/11/2020

SITUAÇÃO EPIDEMIOLÓGICA

► SITUAÇÃO EPIDEMIOLÓGICA



GLOBAL

52.487.476

casos confirmados

1.290.653

óbitos



BRASIL

5.701.283

casos confirmados

162.842

óbitos



SANTA CATARINA

280.541

casos confirmados

11º estado

em número de casos

3.243

óbitos

Atualizado em: 10/11/2020 - 19:30h

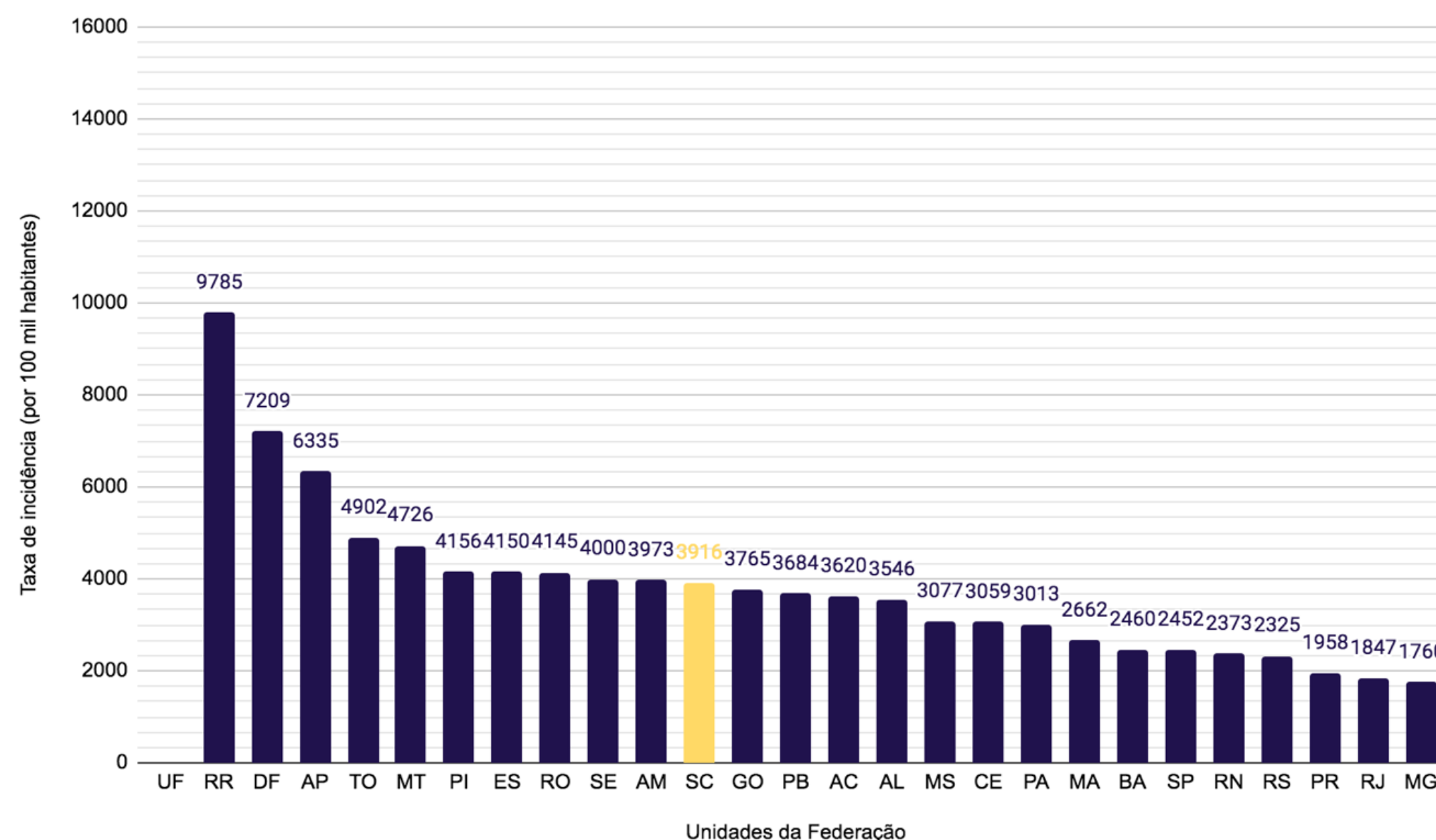
Fontes: <https://covid19.who.int/>
<http://www.conass.org.br/painelconasscovid19>
<http://boavista-gestao.ciasc.sc.gov.br>

► SITUAÇÃO EPIDEMIOLÓGICA

O número de pessoas infectadas com o novo coronavírus, desde o início da pandemia até a presente data no Brasil, atingiu um total de 5.701.283 casos com uma média móvel de 19.165 casos novos por/dia na última semana. Os óbitos totalizaram 162.842, sendo que a média móvel nos últimos 7 dias foram registrados 328 mortes/dia. Entre as Unidades da Federação, Santa Catarina ocupa a 11ª posição entre os estados com a maior taxa de incidência do país (gráfico 1).

► SITUAÇÃO EPIDEMIOLÓGICA

Gráfico 1. Taxa de incidência de COVID-19 (casos por 100 mil habitantes) nas Unidades Federativas do Brasil, 2020.



Fonte: Painel CONASS

Notas: (i) Quando a data de início dos sintomas não estava disponível, a referência utilizada foi a data de coleta dos exames;

(ii) Dados atualizados em 11/11/2020 - 19:30h; (iii) Dados sujeitos a alterações.

► SITUAÇÃO EPIDEMIOLÓGICA

No estado de Santa Catarina já foram notificados 280.541 casos confirmados para COVID-19 desde o começo da pandemia, destes 273.323 são de pessoas que residem no estado. Com a nova atualização do número de infectados, a taxa de incidência de residentes no estado atingiu 3.815 casos/100 mil habitantes e os óbitos contabilizados entre os residentes em Santa Catarina somam 3.815, com uma taxa de mortalidade de 45,26 casos/100 mil habitantes.

O mês de julho apresentou o maior número de casos confirmados em um único mês (92.638), correspondente a uma média de 3.000 casos/dia, em agosto esse número caiu praticamente pela metade

(53.566) e uma média de 1.785 casos/dia. Já no mês de setembro, foram registrados 28.972 casos da doença, com uma média móvel de 965 casos/dia. Até a presente data, o mês de outubro registrou 47.373 casos confirmados e uma média de 1.579 casos/dia. Estes dados nos mostram que entre os meses de julho e setembro ocorreu uma queda no número de casos por mês, o que indicava uma possível desaceleração da doença no Estado, no entanto, no mês de outubro, o número de casos diários voltou a crescer, representando um aumento de 63% em outubro em relação ao mês de setembro (Tabela 1; Gráfico 2).

► SITUAÇÃO EPIDEMIOLÓGICA

Tabela 1. Média móvel de casos de COVID-19 por mês de ocorrência, Santa Catarina, 2020.

Mês	Número de casos	%	Média Móvel
Fevereiro	35	0,01	1,17
Março	1.429	0,51	47,63
Abril	2.647	0,94	88,23
Maio	9.996	3,56	333,20
Junho	36.537	13,02	1217,90
Julho	92.638	33,02	3087,93
Agosto	53.566	19,09	1785,53
Setembro	28.972	10,33	965,73
Outubro	47.373	16,89	1579,10
Novembro	7.348	2,62	244,93

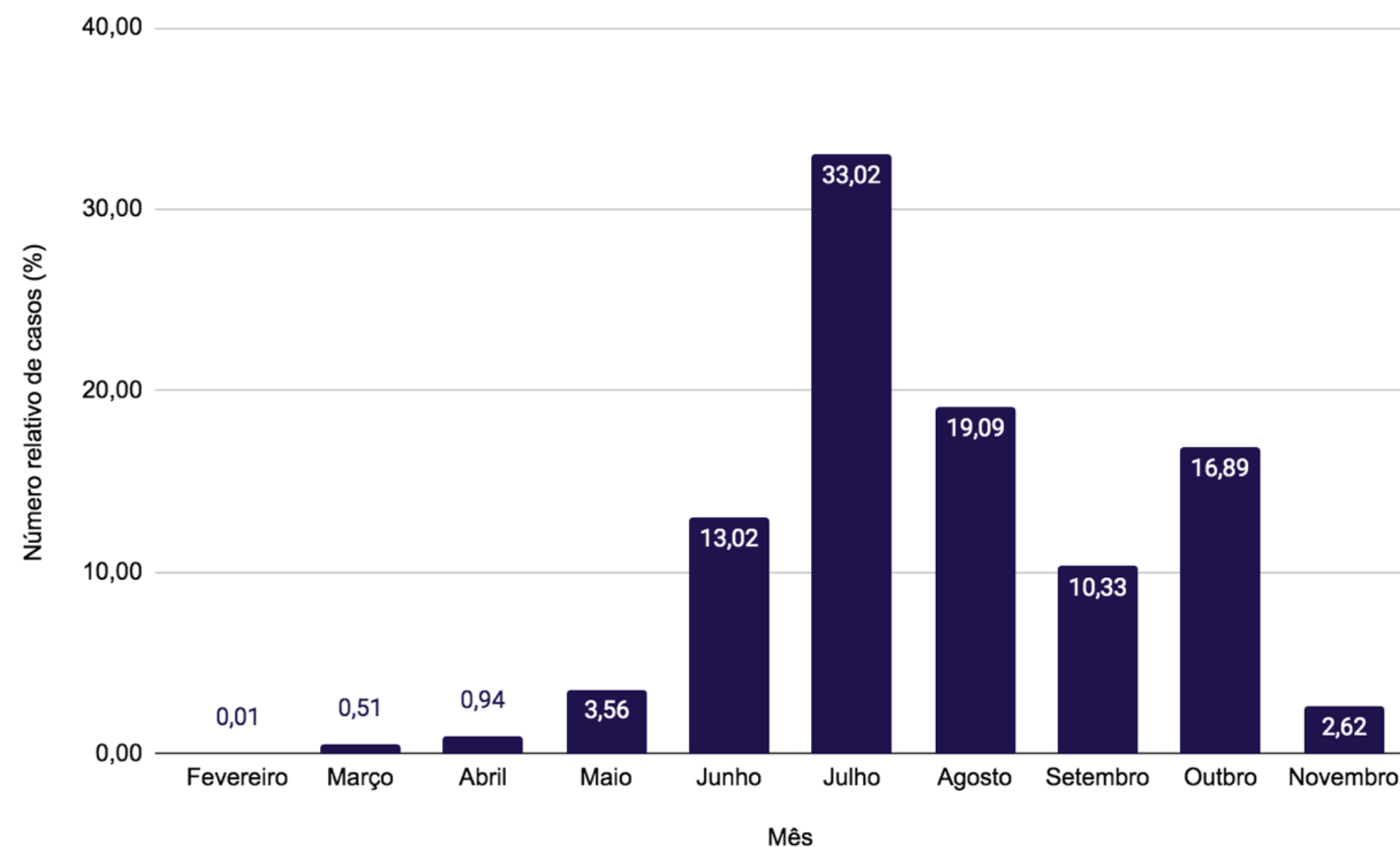
Fonte: E-SUS VE/SIVEP GRIPE/LACEN/Laboratório privados.

Notas: (i) Quando a data de início dos sintomas não estava disponível, a referência utilizada foi a data de coleta dos exames; (ii) Dados atualizados em 11/11/2020 - 19:30h

(iii) Dados sujeitos a alterações

► SITUAÇÃO EPIDEMIOLÓGICA

Gráfico 2. Número relativo de casos confirmados por COVID-19, segundo o mês de início de sintomas, Santa Catarina, 2020.



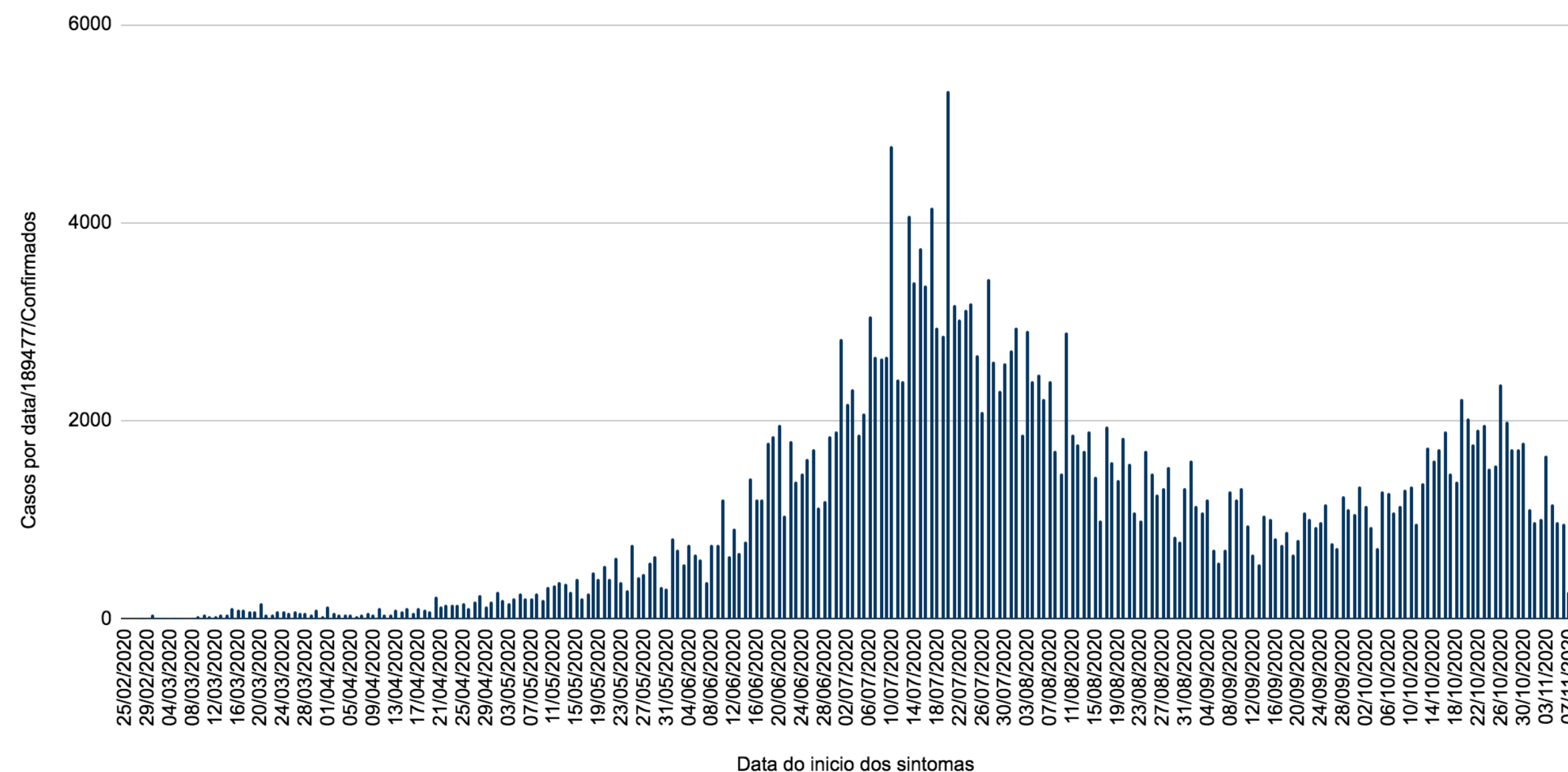
Fonte: E-SUS VE/SIVEP GRIPE/LACEN/Laboratório privados.

Notas: (i) Quando a data de início dos sintomas não estava disponível, a referência utilizada foi a data de coleta dos exames;

(ii) Dados atualizados em 11/11/2020 - 19:30h; (iii) Dados sujeitos a alterações.

► SITUAÇÃO EPIDEMIOLÓGICA

Gráfico 3. Número absoluto de casos confirmados por COVID-19, segundo a data de início de sintomas, Santa Catarina, 2020.



Fonte: E-SUS VE/SIVEP GRIPE/LACEN/Laboratório privados.

Notas: (i) Quando a data de início dos sintomas não estava disponível, a referência utilizada foi a data de coleta dos exames;

(ii) Dados atualizados em 11/11/2020 - 19:30h; (iii) Dados sujeitos a alterações.

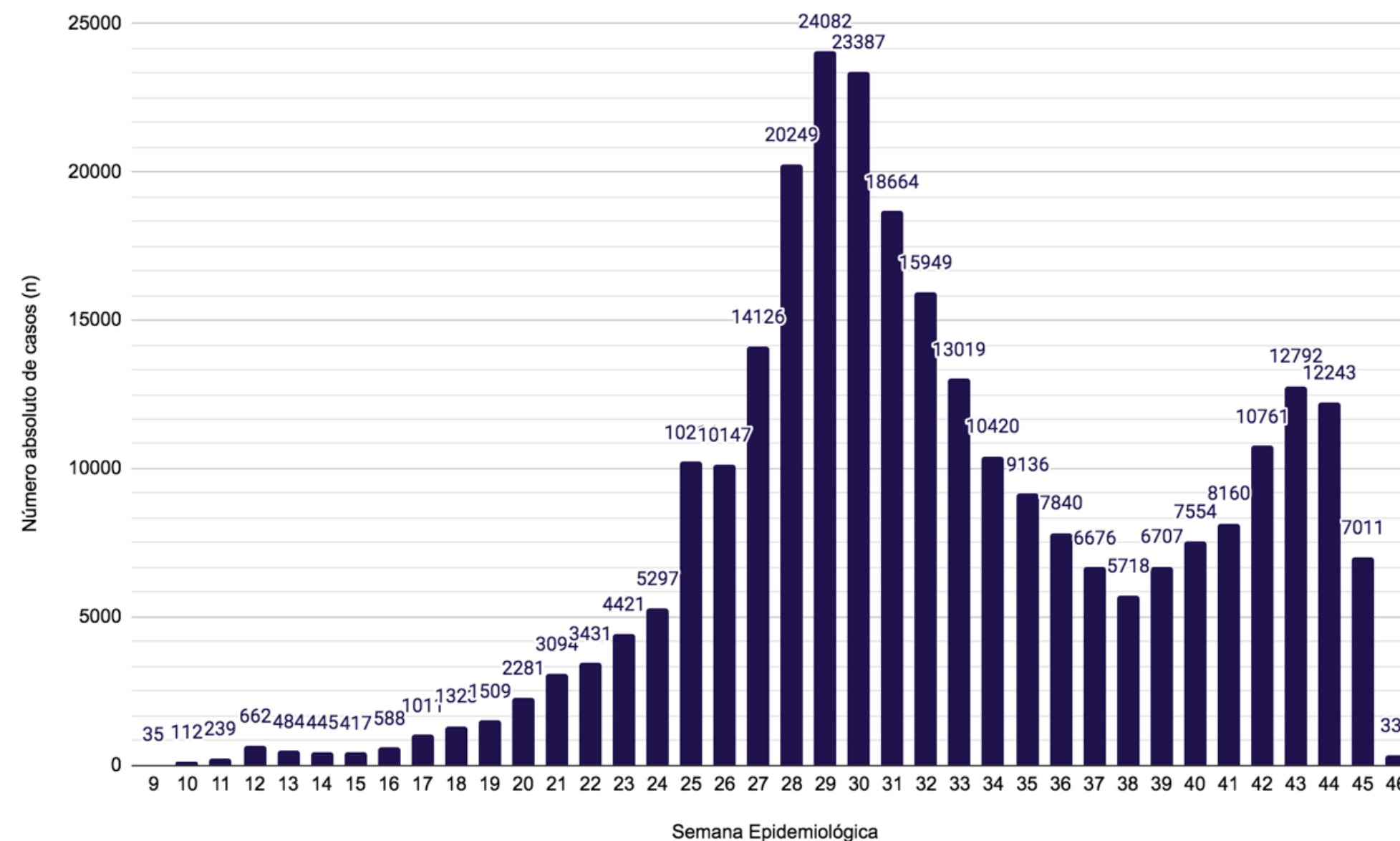
► SITUAÇÃO EPIDEMIOLÓGICA

Os gráficos 4 e 5 apresentam informações que compreendem o número de casos de COVID-19, segundo a data de início de sintomas, por semanas epidemiológicas (SE). A maior ocorrência de casos foi observada nas SE 29, com 24.082 pessoas infectadas, que compreendeu o período entre 12/07/2020 a 18/07/2020, e a semana epidemiológica 30 (19/07/2020 a 25/07/2020) teve a segunda maior ocorrência de casos: 23.387. Observa-se que as semanas subsequentes apresentaram quedas neste indicador e a partir da SE 38 (que corresponde de

13/09/2020 a 19/09/2020) os números de casos voltaram a apresentar crescimento no estado. Na SE 38, foram contabilizados 5.718 casos (média 797 casos/dia) e na SE 43 foram registrados 12.792 casos (média 1.827 casos/dia), que foi equivalente a um crescimento de 123%, demonstrando um novo e contínuo crescimento da doença no estado. As semanas 44, 45 e 46 ainda vão sofrer alterações nas próximas semanas e seus resultados devem ser avaliados com parcimônia.

► SITUAÇÃO EPIDEMIOLÓGICA

Gráfico 4. Número de casos confirmados de COVID-19 segundo a data do início dos sintomas, por semana epidemiológica, Santa Catarina, 2020.



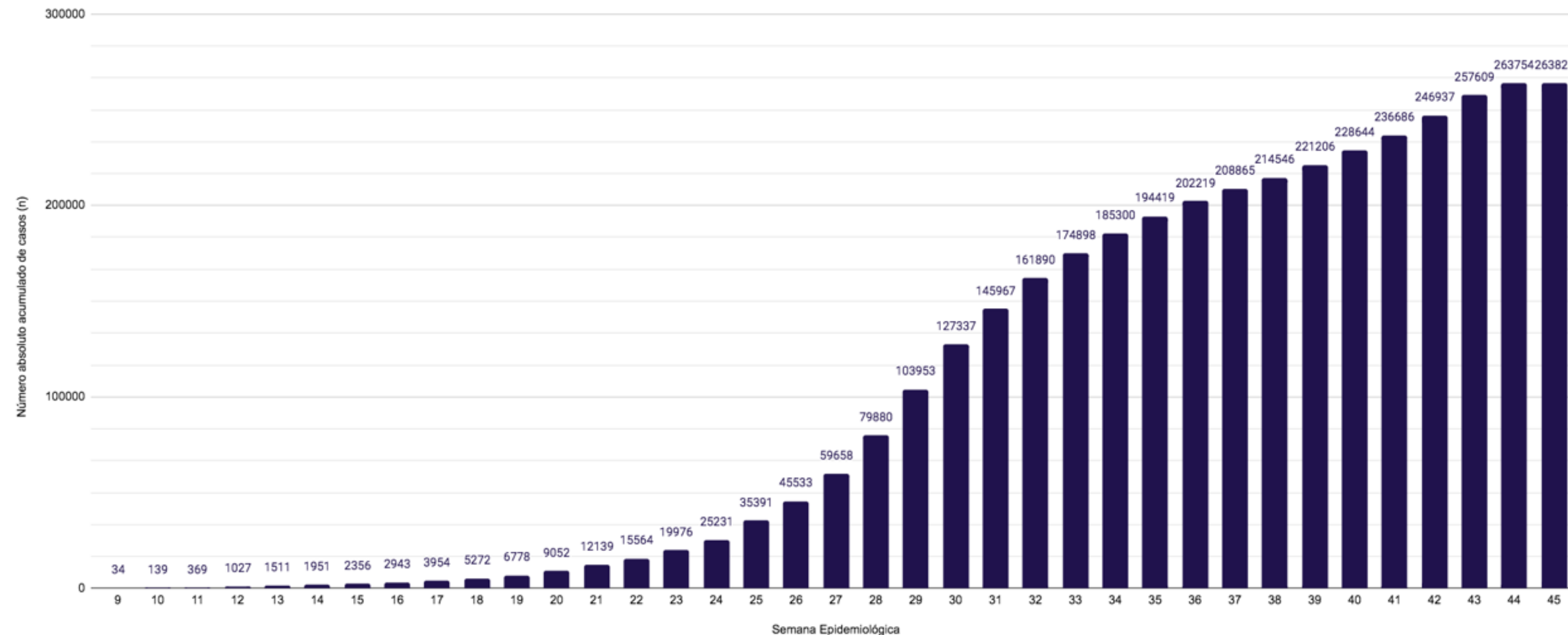
Fonte: E-SUS VE/SIVEP GRIPE/LACEN/Laboratório privados.

Notas: (i) Quando a data de início dos sintomas não estava disponível, a referência utilizada foi a data de coleta dos exames;

(ii) Dados atualizados em 11/11/2020 - 19:30h; (iii) Dados sujeitos a alterações.

► SITUAÇÃO EPIDEMIOLÓGICA

Gráfico 5. Número de casos acumulados confirmados de COVID-19 segundo a data do início dos sintomas, por semana epidemiológica, Santa Catarina, 2020.



Fonte: E-SUS VE/SIVEP GRIPE/LACEN/Laboratório privados.

Notas: (i) Quando a data de início dos sintomas não estava disponível, a referência utilizada foi a data de coleta dos exames;

(ii) Dados atualizados em 11/11/2020 - 19:30h; (iii) Dados sujeitos a alterações.

► SITUAÇÃO EPIDEMIOLÓGICA

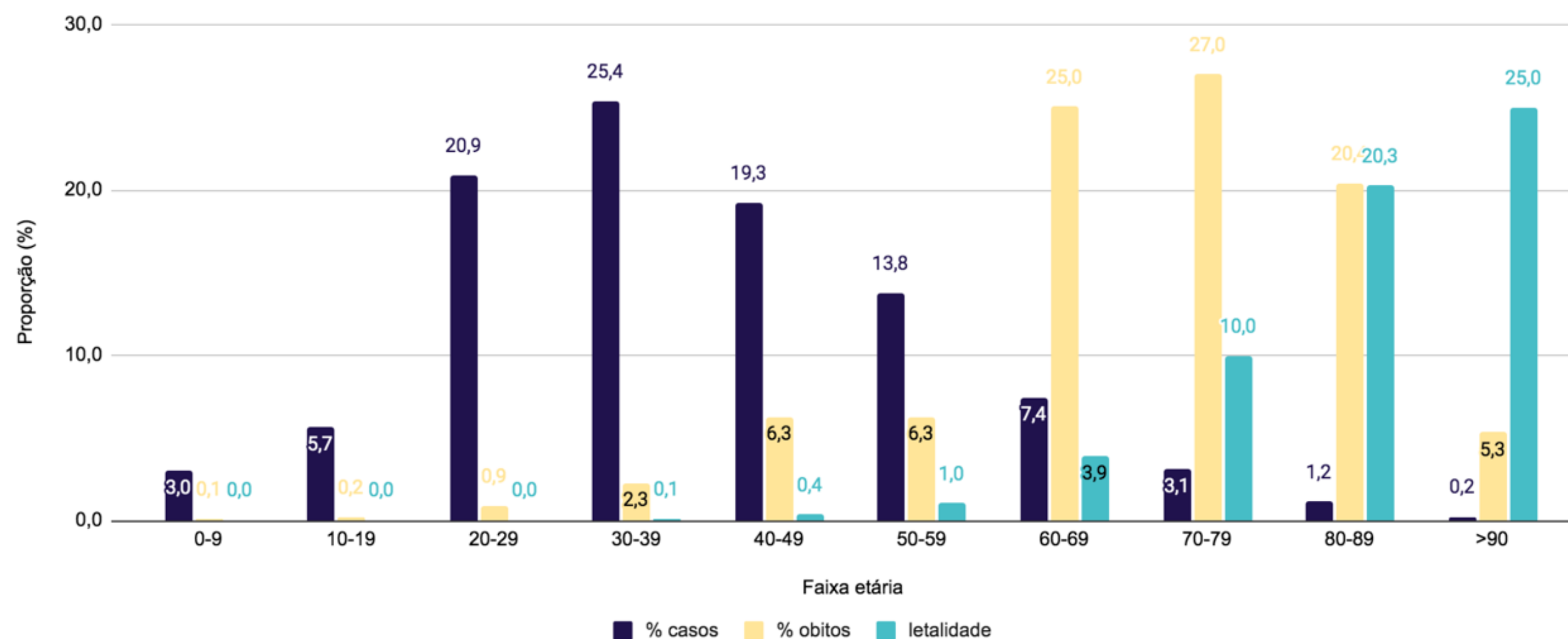
Os grupos mais acometidos pela infecção da COVID-19 mantem-se na faixa etária de 30 a 39 anos (25,4%), seguido pelas pessoas com idades entre de 20 a 29 anos (20,9%). Nota-se que nestas mesmas faixas etárias, o percentual de pessoas que evoluem a óbito é de 2,3% e 0,9%, respectivamente. Ao analisar os grupos que compõem as faixas etárias mais avançadas, observa-se que o percentual de infectados é mais baixo, no entanto, o percentual de óbitos e a taxa de letalidade são elevados. Na faixa etária entre 80 e 89 anos, os infectados representam 1,2% do total de casos de COVID-19,

porém o percentual de óbitos é de 20,4%, e uma taxa de letalidade de 20,3%. De forma similar ocorre nas faixas de idade de 70 a 79 anos e em indivíduos com mais de 90 anos (gráfico 6).

Em relação ao sexo, dentre as pessoas infectadas as mulheres apresentam um percentual maior que os homens, representando 51,0% do total de casos registrados, percentuais que variaram muito pouco ao longo de toda epidemia, demonstrando uma equiparidade entre os sexos quando se trata da chance de infecção (gráfico 7).

► SITUAÇÃO EPIDEMIOLÓGICA

Gráfico 6. Comparação entre a proporção dos casos confirmados, óbitos e letalidade de COVID-19, segundo a faixa etária, Santa Catarina, 2020.



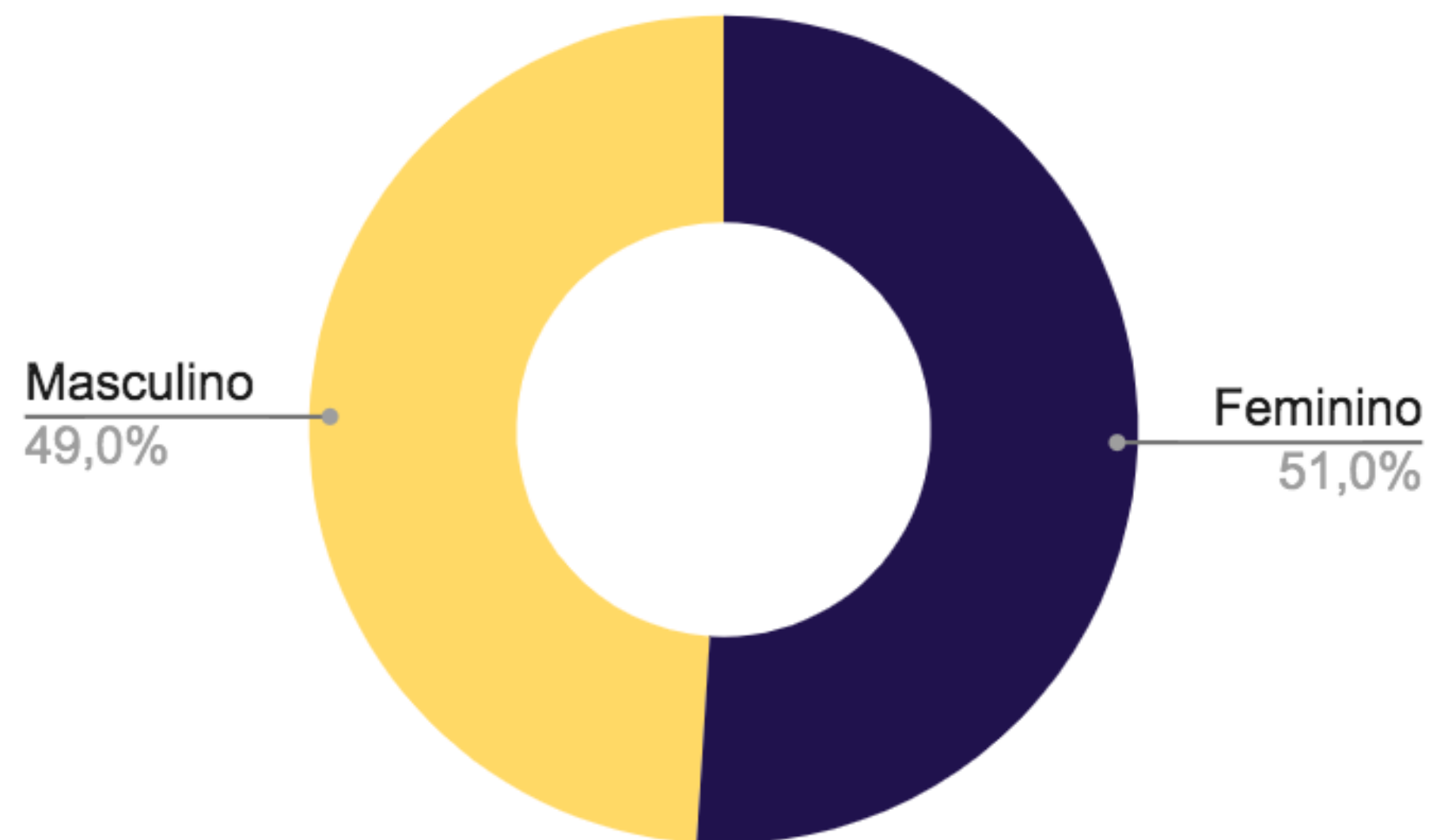
Fonte: E-SUS VE/SIVEP GRIPE/LACEN/Laboratório privados.

Notas: (i) Quando a data de início dos sintomas não estava disponível, a referência utilizada foi a data de coleta dos exames;

(ii) Dados atualizados em 11/11/2020 - 19:30h; (iii) Dados sujeitos a alterações.

► SITUAÇÃO EPIDEMIOLÓGICA

Gráfico 7. Proporção dos casos confirmados de COVID-19, segundo sexo, Santa Catarina, 2020.



Fonte: E-SUS VE/SIVEP GRIPE/LACEN/Laboratório privados.

Notas: (i) Quando a data de início dos sintomas não estava disponível, a referência utilizada foi a data de coleta dos exames;

(ii) Dados atualizados em 11/11/2020 - 19:30h; (iii) Dados sujeitos a alterações.

► SITUAÇÃO EPIDEMIOLÓGICA

Com base na tabela 2, que apresenta os dados de casos por COVID-19 e sua distribuição geográfica por região de saúde, observa-se que entre os casos residentes em Santa Catarina, totalizaram 273.323 pessoas infectadas, a taxa de incidência foi de 3.815 casos/100 mil habitantes e taxa de mortalidade de 45,26 casos/100 mil habitantes.

A região de Laguna aparece entre as regiões com o maior coeficiente de incidência do estado com 5.299 casos/100 mil habitantes, em segundo lugar a região da Grande Florianópolis com um coeficiente de 5.062 casos/100 mil habitantes, na terceira posição foi a região de Foz do Rio Itajaí, com 4.838

casos/100 mil habitantes. A região do Planalto Norte registrou o menor número de casos/100 mil habitantes, com 1.202 no total.

A taxa de mortalidade é maior na região de Foz do Rio Itajaí com 70,86 óbitos/100 mil habitantes, seguido pela região de Laguna 62,37 óbitos/100 mil habitantes, a menor taxa de mortalidade é registrada na região do Planalto Norte com 16,62 casos/100 mil habitantes. O número de casos, taxa de incidência, número de óbitos e taxa de mortalidade por município de residência encontram-se descritos na tabela no anexo 1.

► SITUAÇÃO EPIDEMIOLÓGICA

Tabela 2. Casos confirmados (número absoluto), taxa de incidência (por 100 mil/hab), número absoluto de óbitos, taxa de mortalidade (por 100 mil/hab) e letalidade (%), segundo a região de Saúde, Santa Catarina, 2020.

Região de Saúde	Casos confirmados (n)	População	Taxa de incidência (100 mil)	Número de óbitos (n)	Taxa de mortalidade (100 mil)	Taxa de letalidade (%)
Foz do Rio Itajaí	34615	715485	4838	507	70,86	1,46
Laguna	19541	368746	5299	230	62,37	1,18
Extremo Sul Catarinense	7081	202376	3499	114	56,33	1,61
Xanxerê	6963	201088	3463	104	51,72	1,49
Carbonífera	17898	438166	4085	235	53,63	1,31
Nordeste	38642	1040439	3714	544	52,29	1,41
Serra Catarinense	7545	288162	2618	132	45,81	1,75

► SITUAÇÃO EPIDEMIOLÓGICA

Região de Saúde	Casos confirmados (n)	População	Taxa de incidência (100 mil)	Número de óbitos (n)	Taxa de mortalidade (100 mil)	Taxa de letalidade (%)
Médio Vale do Itajaí	32781	795369	4121	320	40,23	0,98
Meio oeste	8394	192347	4364	71	36,91	0,85
Grande Fpolis	61237	1209818	5062	532	43,97	0,87
Alto Vale do Rio do Peixe	5643	294895	1914	102	34,59	1,81
Oeste	11532	364866	3161	119	32,61	1,03
Alto Uruguai Catarinense	5985	143718	4164	38	26,44	0,63
Alto Vale do Itajaí	6090	297821	2045	76	25,52	1,25
Extremo Oeste	4821	232413	2074	56	24,10	1,16
Planalto Norte	4555	379079	1202	63	16,62	1,38
Santa Catarina	273323	7164788	3815	3243	45,26	1,19

Fonte: E-SUS VE/SIVEP GRIPE/LACEN/Laboratório privados.

Notas: (i) Quando a data de início dos sintomas não estava disponível, a referência utilizada foi a data de coleta dos exames;

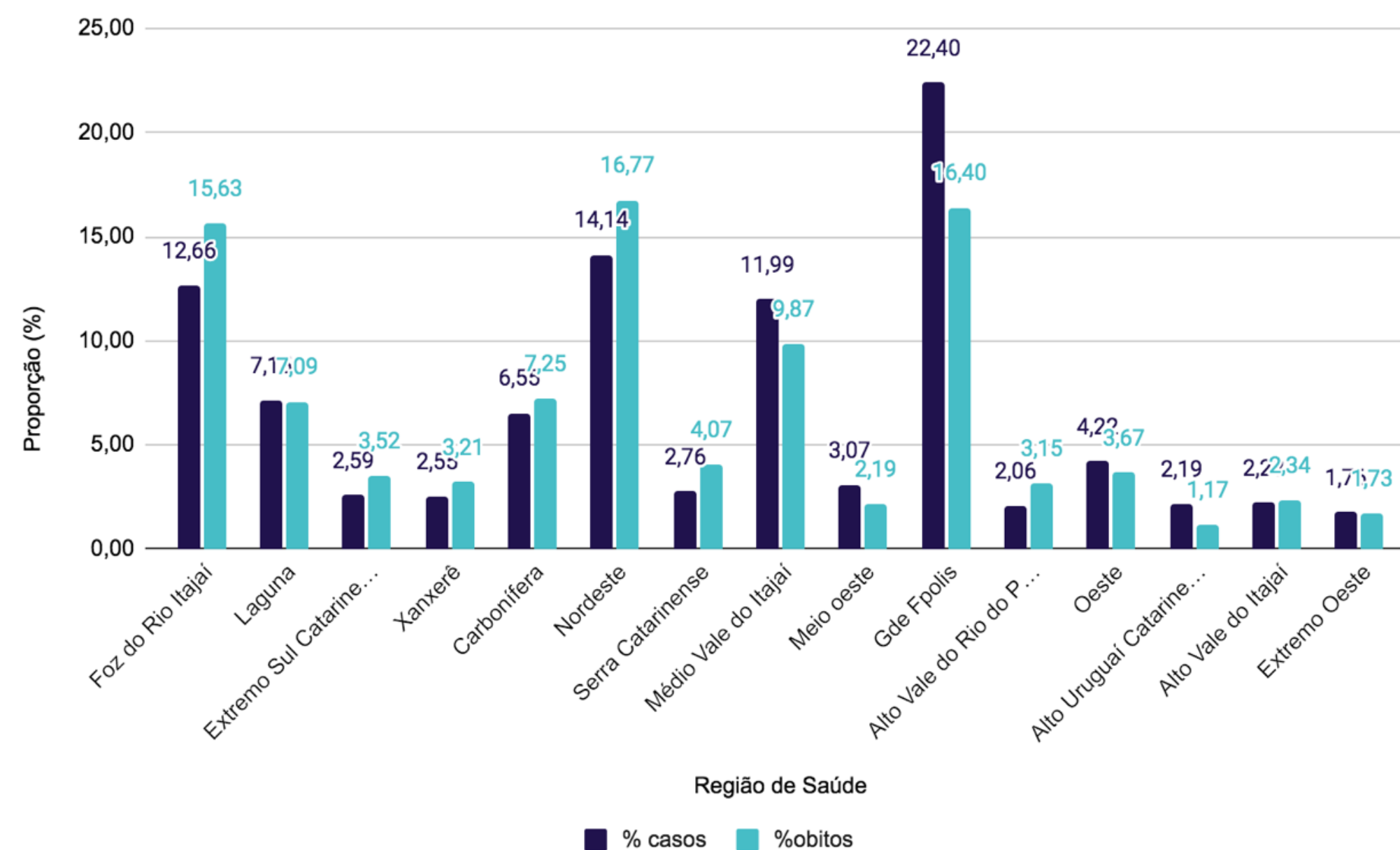
(ii) Dados atualizados em 11/11/2020 - 19:30h; (iii) Dados sujeitos a alterações.

► SITUAÇÃO EPIDEMIOLÓGICA

O gráfico 8 apresenta a análise de dados em relação a proporção de casos de COVID-19 e óbitos por região de saúde em relação ao total de casos registrados de residentes no estado de Santa Catarina. A região da Grande Florianópolis possui a maior proporção de casos no estado com 22,40%, seguido pela região Nordeste com 14,14% e a Foz do Rio Itajaí, com 12,66% dos casos de infectados, respectivamente. Quando se analisa a proporção de óbitos por região de saúde, a região Nordeste é a que apresenta maior percentual de óbitos com 16,77%, seguida pela região Foz do Rio Itajaí com 15,63% e a Grande Florianópolis com 16,40%.

► SITUAÇÃO EPIDEMIOLÓGICA

Gráfico 8. Proporção de casos e óbitos (%) em relação ao total do estado segundo a região de saúde, Santa Catarina, 2020.



Fonte: E-SUS VE/SIVEP GRIPE/LACEN/Laboratório privados.

Notas: (i) Quando a data de início dos sintomas não estava disponível, a referência utilizada foi a data de coleta dos exames;

(ii) Dados atualizados em 11/11/2020 - 19:30h; (iii) Dados sujeitos a alterações.



ÓBITOS POR COVID-19

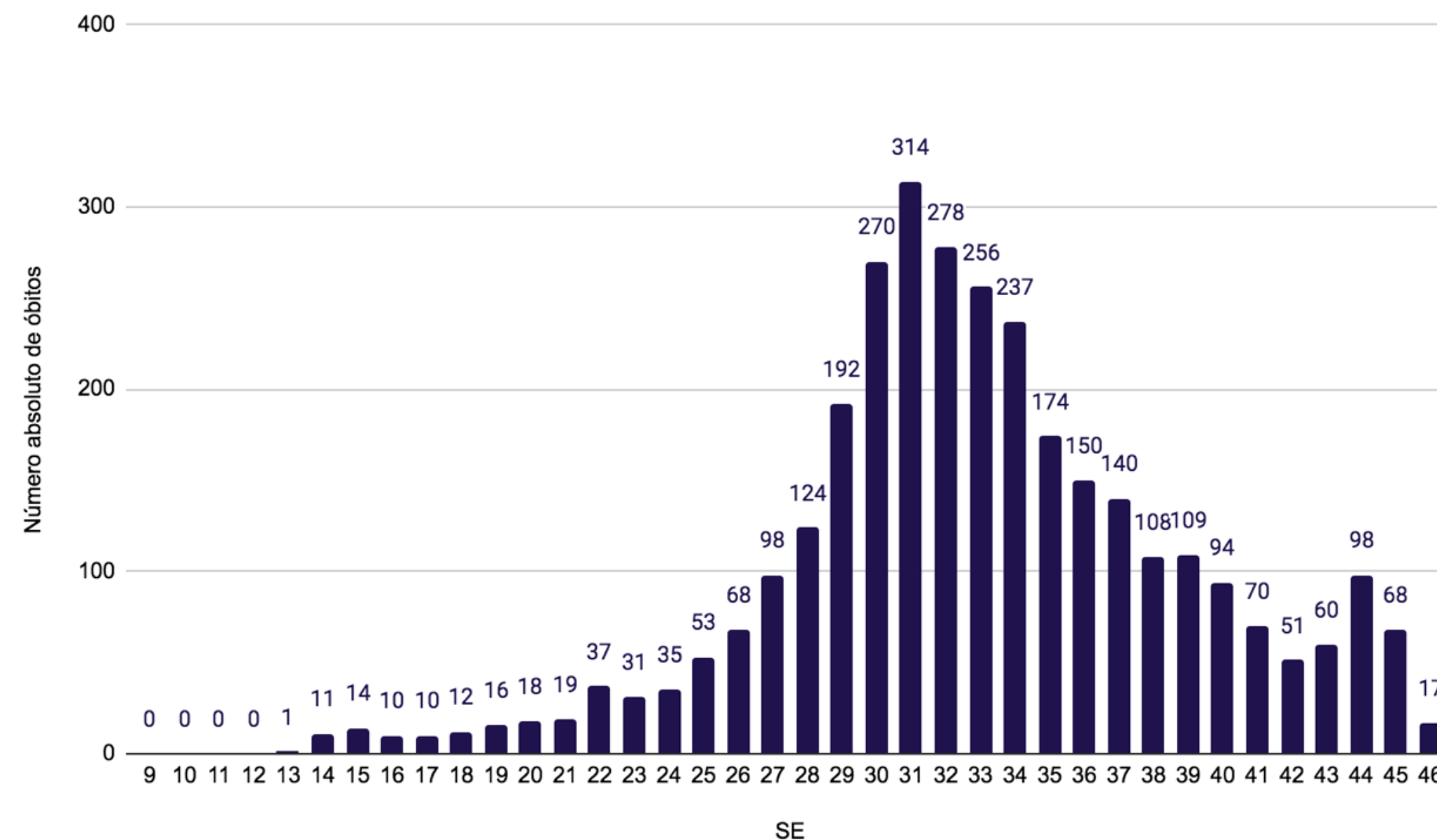
▶ ÓBITOS POR COVID-19

O estado totalizou 3.243 óbitos até o dia 11 de novembro de 2020, com taxa de mortalidade de 45,26 casos/100 mil hab. e letalidade de 1,19. O mês de agosto registrou o maior número de óbitos desde o começo da pandemia, com 1.053 óbitos, correspondendo a 35,10% de todos os óbitos ocorridos até o momento. Em média, foram a óbito 35 pessoas por dia no estado no referido período. Os gráficos 9 e 10 mostram a distribuição por semana epidemiológica. A semana epidemiológica

31 encerrou em 314 óbitos (em média 43 óbitos/dia) e na SE 32 foram registrados 278 óbitos (em média 39 óbitos/dia), sendo estes os maiores números de óbitos por semana já registrados. A partir da SE 32 até a SE 41 observa-se uma queda gradual no número de óbitos computados no estado, no entanto da SE 42 a 44 esse indicador voltou a apresentar crescimento, no período de 3 semanas esse aumento já representa +92% dos óbitos.

▶ ÓBITOS POR COVID-19

Gráfico 9. Número absoluto de óbitos por data do óbito, segundo a semana epidemiológica, Santa Catarina, 2020.



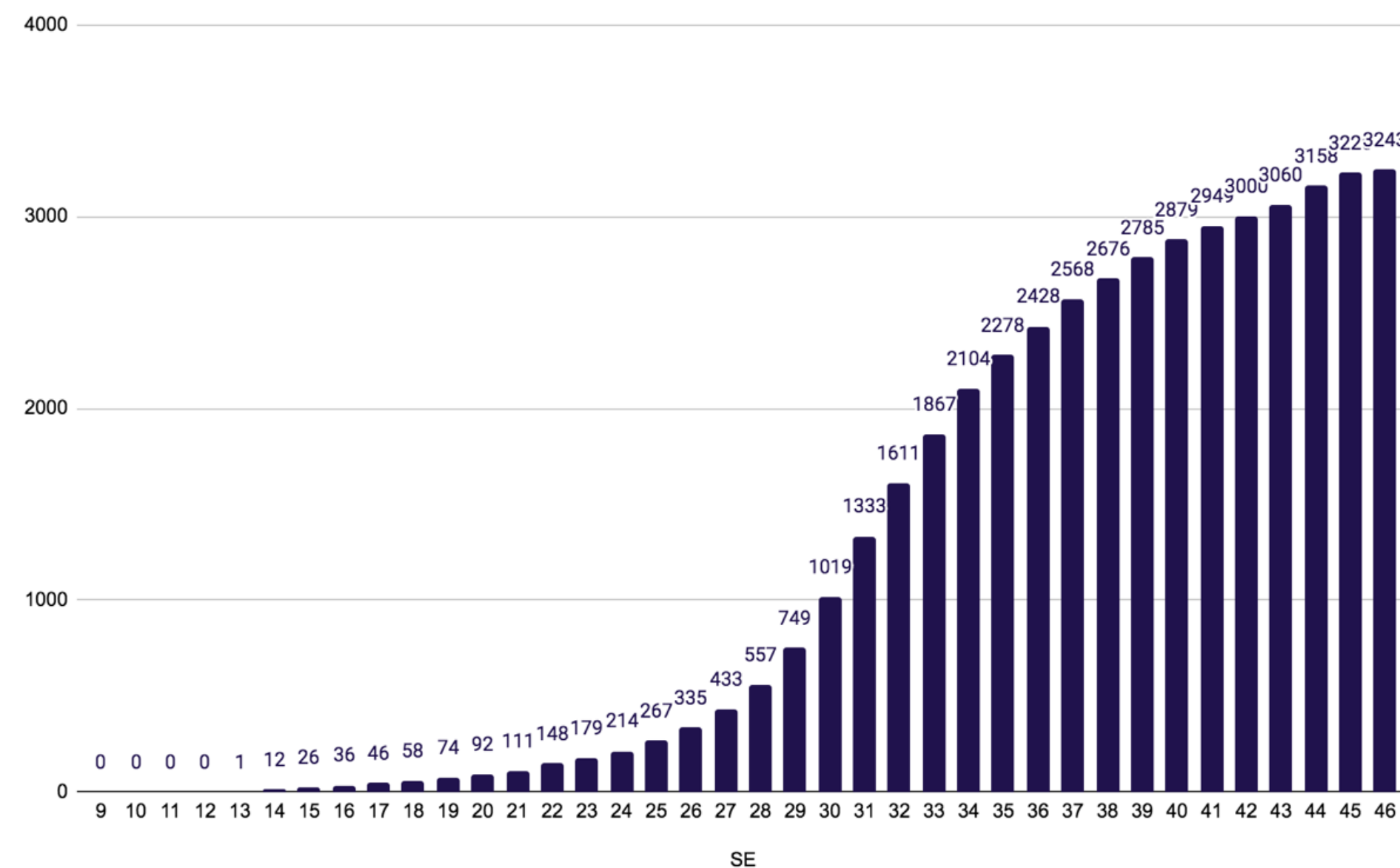
Fonte: E-SUS VE/SIVEP GRIPE/LACEN/Laboratório privados.

Notas: (i) Quando a data de início dos sintomas não estava disponível, a referência utilizada foi a data de coleta dos exames;

(ii) Dados atualizados em 11/11/2020 - 19:30h; (iii) Dados sujeitos a alterações.

▶ ÓBITOS POR COVID-19

Gráfico 10. Número acumulado de óbitos de COVID-19, por semana epidemiológica, Santa Catarina, 2020.



Fonte: E-SUS VE/SIVEP GRIPE/LACEN/Laboratório privados.

Notas: (i) Quando a data de início dos sintomas não estava disponível, a referência utilizada foi a data de coleta dos exames;

(ii) Dados atualizados em 11/11/2020 - 19:30h; (iii) Dados sujeitos a alterações.

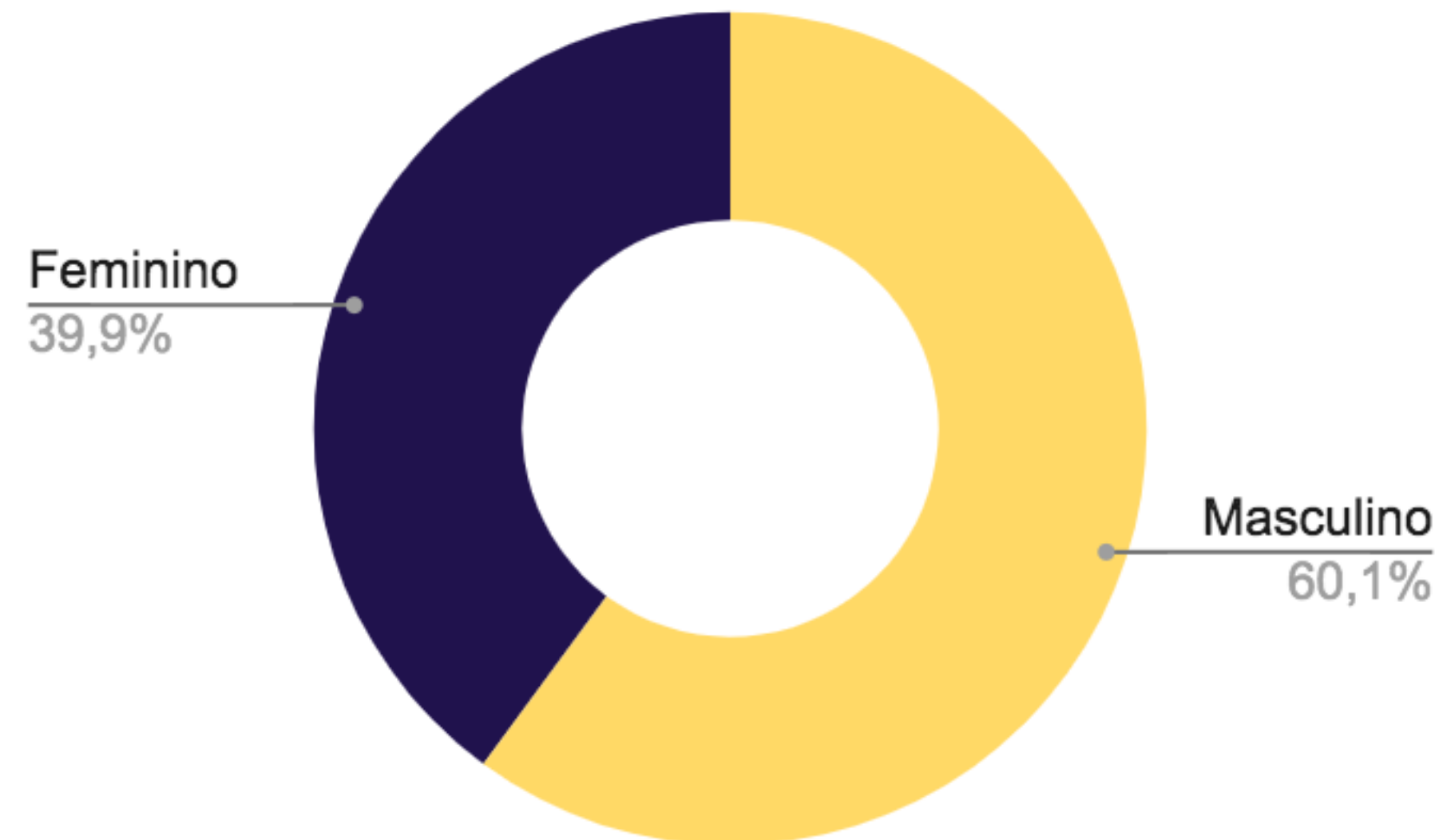
▶ ÓBITOS POR COVID-19

Os estudos epidemiológicos revelaram diferenças específicas do sexo na incidência e mortalidade em humanos após infecção por SARS-CoV2, com os homens experimentando mortalidade mais alta em comparação com as mulheres.

Considerando o perfil sócio demográfico dos óbitos, observa-se que o sexo masculino é mais afetado (60,1%) diferente da proporção entre os infectados, a qual é maior entre as mulheres (51,2%). Em relação ao perfil de comorbidades entre os óbitos (gráfico 12), as mais prevalentes são as doenças cardiovasculares com 52,3%, seguido por Diabetes Melittus (35,1%) e hipertensão arterial (20,4%).

▶ ÓBITOS POR COVID-19

Gráfico 11. Proporção de óbitos de COVID-19, segundo sexo, Santa Catarina, 2020.



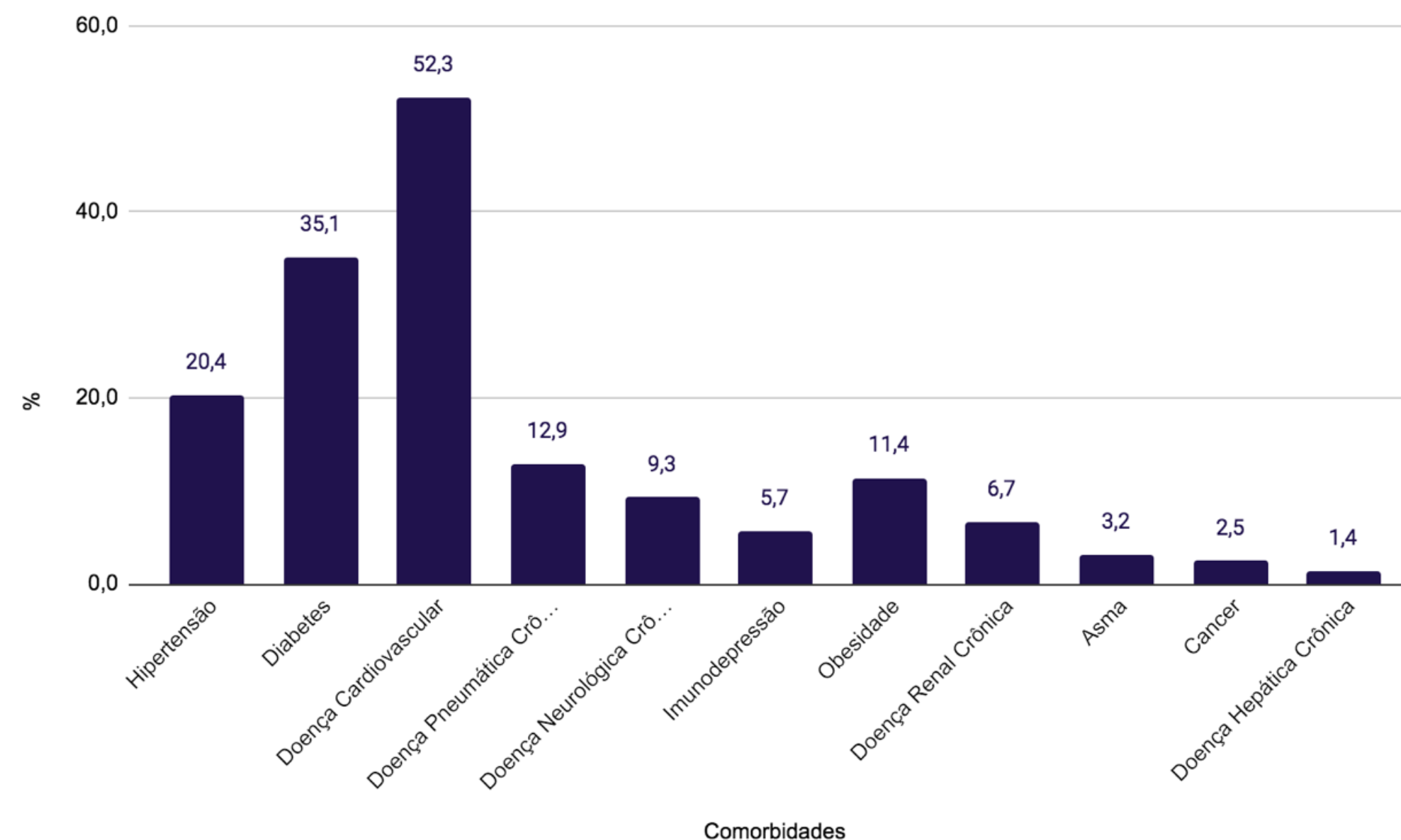
Fonte: E-SUS VE/SIVEP GRIPE/LACEN/Laboratório privados.

Notas: (i) Quando a data de início dos sintomas não estava disponível, a referência utilizada foi a data de coleta dos exames;

(ii) Dados atualizados em 11/11/2020 - 19:30h; (iii) Dados sujeitos a alterações.

▶ ÓBITOS POR COVID-19

Gráfico 12. Proporção de óbitos de COVID-19, segundo comorbidades, Santa Catarina, 2020.



Fonte: E-SUS VE/SIVEP GRIPE/LACEN/Laboratório privados.

Notas: (i) Quando a data de início dos sintomas não estava disponível, a referência utilizada foi a data de coleta dos exames;

(ii) Dados atualizados em 11/11/2020 - 19:30h; (iii) Dados sujeitos a alterações.

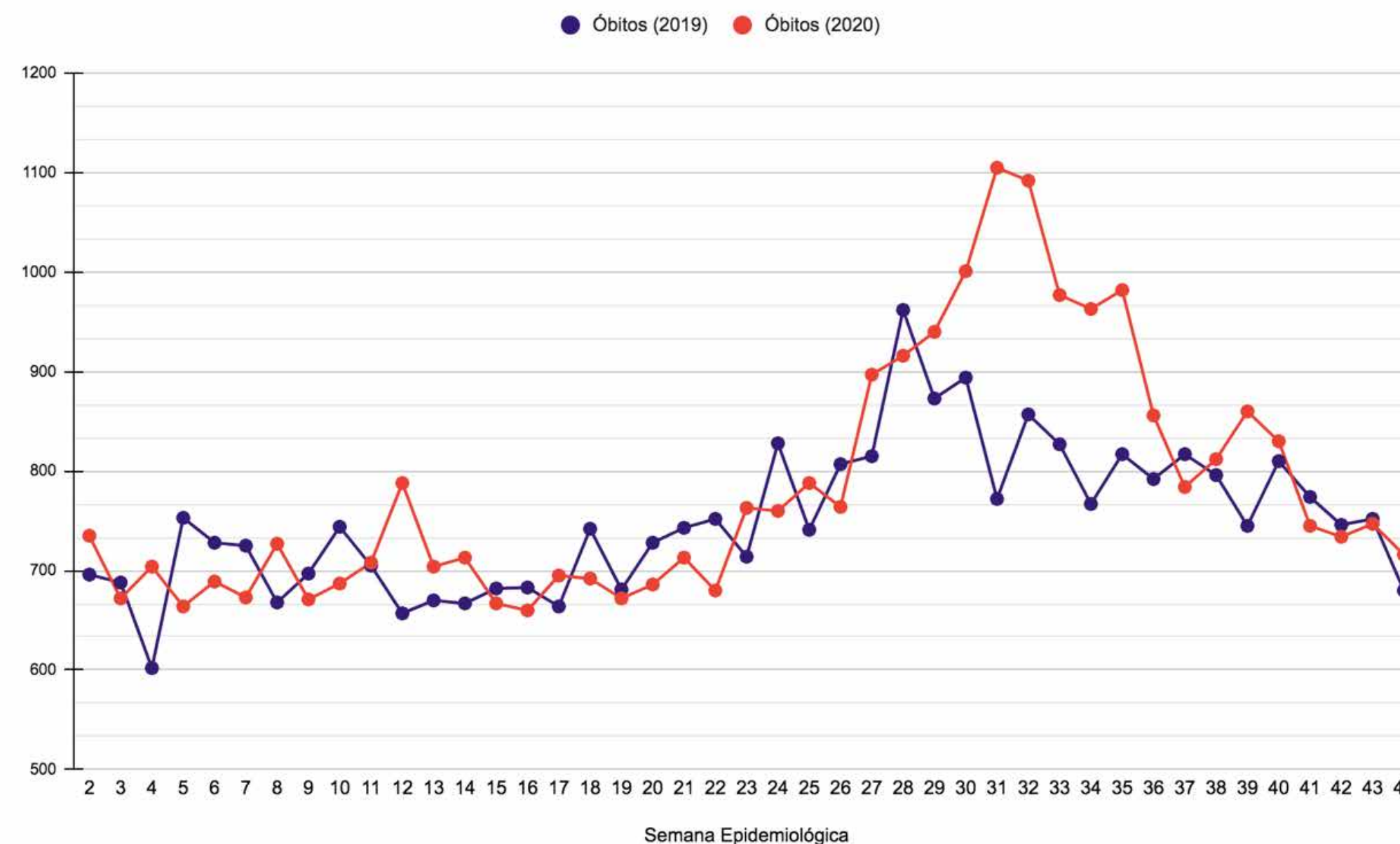
► ÓBITOS POR COVID-19

O gráfico 13 mostra o número absoluto de óbitos ocorridos por todas as causas em 2019 e em 2020, segundo a semana epidemiológica no Estado de Santa Catarina, nota-se que a tendência de óbitos ao longo das semanas ocorre de forma relativamente homogênea entre os anos, com flutuações, picos e quedas em ambos, sem que se observe nenhum padrão específico que aponte uma anormalidade na maioria dos dados da série.

Todavia, na SE 12 e 13, bem como da SE 29 até a SE 37 observa-se que em 2020 houve um maior número de óbitos registrados quando comparado a 2019, coincidindo com o aumento do número de óbitos por COVID-19. A partir da SE 35 inicia a queda no número de óbitos em 2020, bem como nas semanas subsequentes, chegando a atingir na SE 39 um número menor de óbitos em 2020 em relação a 2019 (-39 óbitos).

▶ ÓBITOS POR COVID-19

Gráfico 13. Número absoluto de óbitos por todas as causas em 2019 e 2020, por semana epidemiológica, Santa Catarina.



Fonte: E-SUS VE/SIVEP GRIPE/LACEN/Laboratório privados.

Notas: (i) Quando a data de início dos sintomas não estava disponível, a referência utilizada foi a data de coleta dos exames;

(ii) Dados atualizados em 11/11/2020 - 19:30h; (iii) Dados sujeitos a alterações.

► ÓBITOS POR COVID-19

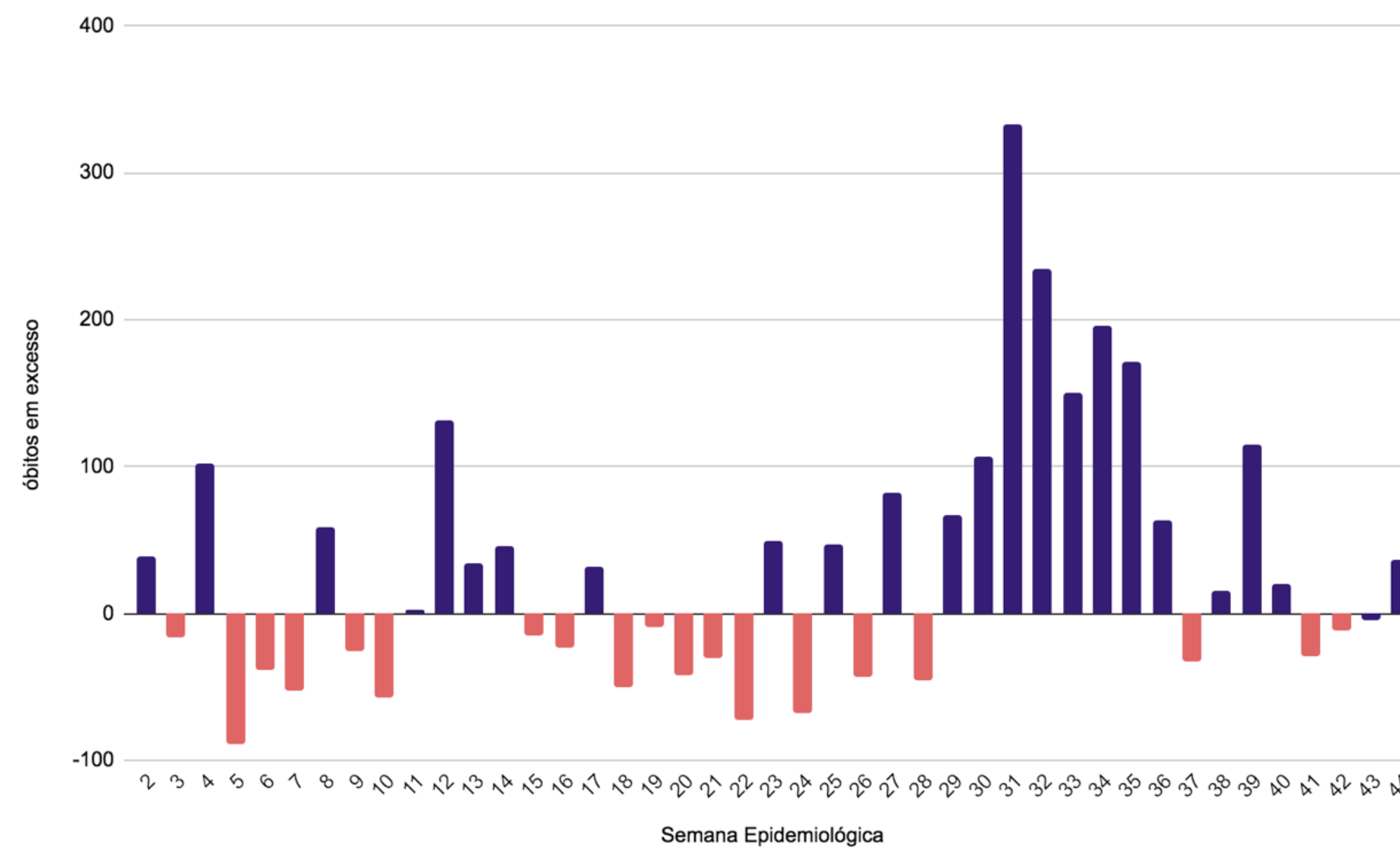
O gráfico 14 apresenta o excesso de óbitos por semana epidemiológica no estado comparando o ano de 2019 e o ano de 2020. O cálculo desta análise é realizado contabilizando os novos óbitos totais na semana em 2020 subtraído dos óbitos totais ocorridos na mesma semana no ano de 2019. Essa análise é particularmente importante porque as mortes em excesso, que são mortes acima da média histórica, analisam as mortes por todas as causas durante a pandemia e compara com as mortes no mesmo período em anos anteriores e pode indicar uma visão mais precisa, ainda que

provisória, da verdadeira mortalidade durante a pandemia de coronavírus.

Sendo assim, as SE que demonstraram um excedente de óbitos, foram observadas principalmente pós a SE 29. A SE 31 teve um excedente de 333 óbitos e a SE 32, de 235 óbitos, coincidindo com o pico de óbitos por COVID-19 no estado, que contabilizou 304 óbitos e 273 óbitos nas respectivas SE, demonstrando que o excesso encontrado é compatível com os registros de óbitos por COVID-19 em SC e que as estatísticas oficiais do estado estão fidedignas aos registros civis.

▶ ÓBITOS POR COVID-19

Gráfico 14. Excesso de óbitos totais em 2020 no Estado de Santa Catarina, 2019-2020.



Fonte: E-SUS VE/SIVEP GRIPE/LACEN/Laboratório privados.

Notas: (i) Quando a data de início dos sintomas não estava disponível, a referência utilizada foi a data de coleta dos exames;

(ii) Dados atualizados em 11/11/2020 - 19:30h; (iii) Dados sujeitos a alterações.

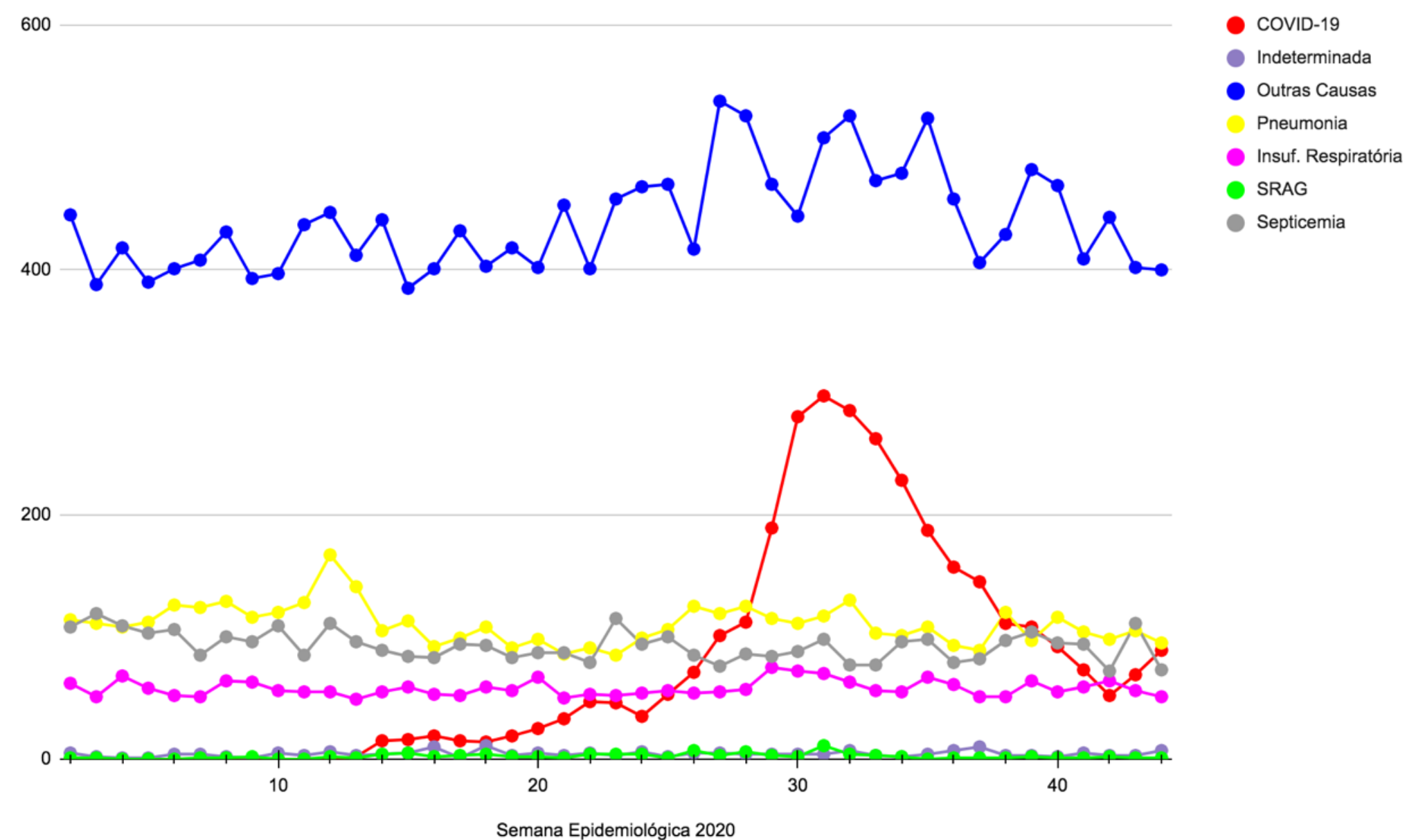
▶ ÓBITOS POR COVID-19

Outra análise que permite compreender a distribuição dos óbitos em Santa Catarina é a representada no gráfico 17, onde as causas dos óbitos foram estratificadas em COVID-19, pneumonia, SRAG, insuficiência respiratória, septicemia, causas indeterminadas e outras causas de morte, por semana epidemiológica e considerando a ocorrência de números absolutos em cada semana.

Observa-se que até a SE 25 o número de óbitos por pneumonia, insuficiência respiratória e septicemia eram maiores que os óbitos por COVID-19 e a partir da SE 25 os óbitos por COVID-19 iniciam um crescimento se tornando superior as outras causas de morte na SE 29. Desde a SE 38 o número de óbitos por COVID-19 vem reduzindo se equiparando as outras causas de óbitos.

▶ ÓBITOS POR COVID-19

Gráfico 15. Número absoluto de óbitos, segundo as causas, por semana epidemiológica em 2020 no Estado de Santa Catarina.



Fonte: E-SUS VE/SIVEP GRIPE/LACEN/Laboratório privados.

Notas: (i) Quando a data de início dos sintomas não estava disponível, a referência utilizada foi a data de coleta dos exames;

(ii) Dados atualizados em 11/11/2020 - 19:30h; (iii) Dados sujeitos a alterações.



ANEXOS

► ANEXOS

Tabela 4. Número absoluto de casos, taxa de incidência, número absoluto de óbitos, taxa de mortalidade e letalidade de COVID-19, segundo município de residência, Santa Catarina, 2020.

Município	População	Casos	Incidência	Óbitos	Taxa de mortalidade	Letalidade
Abdon Batista	2563	144	5618,4	0	0,0	0,0
Abelardo Luz	17904	473	2641,9	6	33,5	1,3
Agrolândia	10864	191	1758,1	6	55,2	3,1
Agronômica	5448	97	1780,5	3	55,1	3,1
Água Doce	7145	158	2211,3	3	42,0	1,9
Águas de Chapecó	6486	62	955,9	0	0,0	0,0
Águas Frias	2366	114	4818,3	0	0,0	0,0
Águas Mornas	6469	299	4622,0	2	30,9	0,7
Alfredo Wagner	10036	212	2112,4	1	10,0	0,5
Alto Bela Vista	1937	31	1600,4	1	51,6	3,2
Anchieta	5638	38	674,0	1	17,7	2,6
Angelina	4801	109	2270,4	0	0,0	0,0
Anita Garibaldi	7133	271	3799,2	1	14,0	0,4
Anitápolis	3232	60	1856,4	0	0,0	0,0

► ANEXOS

Município	População	Casos	Incidência	Óbitos	Taxa de mortalidade	Letalidade
Antônio Carlos	8513	499	5861,6	12	141,0	2,4
Apiúna	10743	147	1368,3	4	37,2	2,7
Arabutã	4267	85	1992,0	2	46,9	2,4
Araquari	38129	1021	2677,8	15	39,3	1,5
Araranguá	68228	2587	3791,7	47	68,9	1,8
Armazém	8674	342	3942,8	7	80,7	2,0
Arroio Trinta	3550	76	2140,8	0	0,0	0,0
Arvoredo	2240	60	2678,6	1	44,6	1,7
Ascurra	7934	181	2281,3	2	25,2	1,1
Atalanta	3210	45	1401,9	0	0,0	0,0
Aurora	5679	91	1602,4	1	17,6	1,1
Balneário Arroio do Silva	13071	511	3909,4	8	61,2	1,6
Balneário Barra do Sul	10795	514	4761,5	8	74,1	1,6
Balneário Camboriú	142295	9055	6363,5	96	67,5	1,1
Balneário Gaivota	10979	282	2568,5	8	72,9	2,8
Balneário Piçarras	23147	1033	4462,8	10	43,2	1,0

► ANEXOS

Município	População	Casos	Incidência	Óbitos	Taxa de mortalidade	Letalidade
Balneário Rincão	12760	420	3291,5	10	78,4	2,4
Bandeirante	2678	16	597,5	0	0,0	0,0
Barra Bonita	1677	4	238,5	0	0,0	0,0
Barra Velha	29168	1056	3620,4	18	61,7	1,7
Bela Vista do Toldo	6337	8	126,2	0	0,0	0,0
Belmonte	2706	6	221,7	0	0,0	0,0
Benedito Novo	11652	193	1656,4	2	17,2	1,0
Biguaçu	68481	3631	5302,2	39	57,0	1,1
Blumenau	357199	15864	4441,2	165	46,2	1,0
Bocaina do Sul	3474	60	1727,1	2	57,6	3,3
Bom Jardim da Serra	4743	287	6051,0	1	21,1	0,3
Bom Jesus	3010	95	3156,1	3	99,7	3,2
Bom Jesus do Oeste	2142	28	1307,2	1	46,7	0,0
Bom Retiro	9966	104	1043,5	5	50,2	0,0
Bombinhas	19769	1299	6570,9	11	55,6	0,8
Botuverá	5246	176	3354,9	0	0,0	0,0

► ANEXOS

Município	População	Casos	Incidência	Óbitos	Taxa de mortalidade	Letalidade
Braço do Norte	33450	2496	7461,9	21	62,8	0,8
Braço do Trombudo	3743	69	1843,4	1	26,7	1,4
Brunópolis	2420	34	1405,0	0	0,0	0,0
Brusque	134723	6669	4950,2	58	43,1	0,9
Caçador	78595	1123	1428,8	35	44,5	3,1
Caibi	6148	62	1008,5	2	32,5	3,2
Calmon	3346	12	358,6	2	59,8	0,0
Camboriú	82989	3615	4356,0	49	59,0	1,4
Campo Alegre	11978	179	1494,4	6	50,1	3,4
Campo Belo do Sul	7016	117	1667,6	1	14,3	0,0
Campo Erê	8526	124	1454,4	0	0,0	0,0
Campos Novos	36244	1473	4064,1	16	44,1	1,1
Canelinha	12240	568	4640,5	10	81,7	1,8
Canoinhas	54401	874	1606,6	11	20,2	1,3
Capão Alto	2525	25	990,1	1	39,6	0,0
Capinzal	22848	2005	8775,4	8	35,0	0,4

► ANEXOS

Município	População	Casos	Incidência	Óbitos	Taxa de mortalidade	Letalidade
Capivari de Baixo	24871	1224	4921,4	18	72,4	1,5
Catanduvas	10861	241	2218,9	3	27,6	1,2
Caxambu do Sul	3642	130	3569,5	1	27,5	0,8
Celso Ramos	2728	95	3482,4	1	36,7	0,0
Cerro Negro	3124	45	1440,5	1	32,0	0,0
Chapadão do Lageado	2988	43	1439,1	1	33,5	0,0
Chapecó	220367	8076	3664,8	83	37,7	1,0
Cocal do Sul	16684	638	3824,0	18	107,9	2,8
Concórdia	74641	3705	4963,8	24	32,2	0,6
Cordilheira Alta	4453	93	2088,5	1	22,5	1,1
Coronel Freitas	9981	350	3506,7	2	20,0	0,6
Coronel Martins	2549	9	353,1	0	0,0	0,0
Correia Pinto	12795	471	3681,1	13	101,6	2,8
Corupá	15909	385	2420,0	5	31,4	1,3
Criciúma	215186	8875	4124,3	116	53,9	1,3
Cunha Porã	11086	157	1416,2	2	18,0	1,3

► ANEXOS

Município	População	Casos	Incidência	Óbitos	Taxa de mortalidade	Letalidade
Cunhataí	1962	7	356,8	0	0,0	0,0
Curitibanos	39745	706	1776,3	11	27,7	1,6
Descanso	8250	119	1442,4	2	24,2	1,7
Dionísio Cerqueira	15498	101	651,7	5	32,3	5,0
Dona Emma	4146	118	2846,1	1	24,1	0,8
Doutor Pedrinho	4064	71	1747,0	3	73,8	0,0
Entre Rios	3203	372	11614,1	4	124,9	1,1
Ermo	2063	96	4653,4	1	48,5	1,0
Erval Velho	4412	156	3535,8	3	68,0	1,9
Faxinal dos Guedes	10667	419	3928,0	4	37,5	1,0
Flor do Sertão	1582	27	1706,7	0	0,0	0,0
Florianópolis	500973	23999	4790,5	179	35,7	0,7
Formosa do Sul	2510	84	3346,6	1	39,8	0,0
Forquilha	26793	1014	3784,6	11	41,1	1,1
Fraiburgo	36443	579	1588,8	9	24,7	1,6
Frei Rogério	2023	47	2323,3	2	98,9	0,0

► ANEXOS

Município	População	Casos	Incidência	Óbitos	Taxa de mortalidade	Letalidade
Galvão	2873	18	626,5	0	0,0	0,0
Garopaba	23078	589	2552,2	4	17,3	0,7
Garuva	18145	528	2909,9	9	49,6	1,7
Gaspar	69639	3460	4968,5	38	54,6	1,1
Governador Celso Ramos	14471	927	6405,9	8	55,3	0,9
Grão-Pará	6569	225	3425,2	2	30,4	0,9
Gravatal	11501	717	6234,2	9	78,3	1,3
Guabiruba	23832	864	3625,4	10	42,0	1,2
Guaraciaba	10090	203	2011,9	1	9,9	0,5
Guaramirim	44819	1894	4225,9	21	46,9	1,1
Guarujá do Sul	5160	17	329,5	0	0,0	0,0
Guatambu	4704	149	3167,5	0	0,0	0,0
Herval d'Oeste	22606	910	4025,5	13	57,5	1,4
Ibiam	1957	32	1635,2	0	0,0	0,0
Ibicaré	3202	87	2717,1	1	31,2	1,1
Ibirama	18950	580	3060,7	8	42,2	1,4

► ANEXOS

Município	População	Casos	Incidência	Óbitos	Taxa de mortalidade	Letalidade
Içara	56421	1801	3192,1	14	24,8	0,8
Ilhota	14184	625	4406,4	6	42,3	1,0
Imaruí	10135	419	4134,2	3	29,6	0,7
Imbituba	44853	1837	4095,6	14	31,2	0,8
Imbuia	6197	66	1065,0	1	16,1	1,5
Indaial	69425	2194	3160,2	14	20,2	0,6
Iomerê	2945	37	1256,4	0	0,0	0,0
Ipira	4446	94	2114,3	1	22,5	1,1
Iporã do Oeste	8996	89	989,3	3	33,3	3,4
Ipuacu	7514	523	6960,3	3	39,9	0,6
Ipumirim	7593	193	2541,8	1	13,2	0,5
Iraceminha	3976	116	2917,5	0	0,0	0,0
Irani	10419	257	2466,6	1	9,6	0,4
Irati	1930	77	3989,6	2	103,6	2,6
Irineópolis	11222	64	570,3	0	0,0	0,0
Itá	6169	146	2366,7	1	16,2	0,7

► ANEXOS

Município	População	Casos	Incidência	Óbitos	Taxa de mortalidade	Letalidade
Itaiópolis	21669	414	1910,6	8	36,9	1,9
Itajaí	219536	9421	4291,3	180	82,0	1,9
Itapema	65312	3918	5998,9	70	107,2	1,8
Itapiranga	16872	460	2726,4	6	35,6	1,3
Itapoá	20576	486	2362,0	13	63,2	2,7
Ituporanga	25086	639	2547,2	8	31,9	1,3
Jaborá	3936	90	2286,6	1	25,4	1,1
Jacinto Machado	10416	287	2755,4	3	28,8	1,0
Jaguaruna	20024	1195	5967,8	10	49,9	0,8
Jaraguá do Sul	177697	4258	2396,2	49	27,6	1,2
Jardinópolis	1570	56	3566,9	0	0,0	0,0
Joaçaba	30118	1266	4203,5	9	29,9	0,7
Joinville	590466	25484	4315,9	370	62,7	1,5
José Boiteux	4997	327	6543,9	4	80,0	0,0
Jupiá	2101	61	2903,4	0	0,0	0,0
Lacerdópolis	2246	48	2137,1	1	44,5	0,0

► ANEXOS

Município	População	Casos	Incidência	Óbitos	Taxa de mortalidade	Letalidade
Lages	157544	4484	2846,2	88	55,9	2,0
Laguna	45814	1303	2844,1	19	41,5	1,5
Lajeado Grande	1427	36	2522,8	1	70,1	2,8
Laurentino	6970	167	2396,0	0	0,0	0,0
Lauro Müller	15244	757	4965,9	10	65,6	1,3
Lebon Régis	12107	50	413,0	4	33,0	0,0
Leoberto Leal	3041	52	1710,0	0	0,0	0,0
Lindóia do Sul	4563	263	5763,8	2	43,8	0,8
Lontras	12130	194	1599,3	2	16,5	1,0
Luiz Alves	12859	334	2597,4	1	7,8	0,3
Luzerna	5685	206	3623,6	1	17,6	0,5
Macieira	1775	3	169,0	1	56,3	0,0
Mafra	56292	611	1085,4	4	7,1	0,7
Major Gercino	3442	134	3893,1	3	87,2	0,0
Major Vieira	8103	90	1110,7	2	24,7	0,0
Maracajá	7293	207	2838,3	4	54,8	1,9

► ANEXOS

Município	População	Casos	Incidência	Óbitos	Taxa de mortalidade	Letalidade
Maravilha	25762	1038	4029,2	19	73,8	1,8
Marema	1797	67	3728,4	1	55,6	1,5
Massaranduba	16916	743	4392,3	1	5,9	0,1
Matos Costa	2520	28	1111,1	0	0,0	0,0
Meleiro	7015	276	3934,4	5	71,3	1,8
Mirim Doce	2309	42	1819,0	1	43,3	2,4
Modelo	4209	98	2328,3	2	47,5	2,0
Mondaí	11742	69	587,6	0	0,0	0,0
Monte Carlo	9866	253	2564,4	5	50,7	2,0
Monte Castelo	8275	69	833,8	2	24,2	2,9
Morro da Fumaça	17796	897	5040,5	9	50,6	1,0
Morro Grande	2893	101	3491,2	0	0,0	0,0
Navegantes	81475	3071	3769,3	53	65,1	1,7
Nova Erechim	5019	187	3725,8	3	59,8	1,6
Nova Itaberaba	4331	77	1777,9	0	0,0	0,0
Nova Trento	14549	724	4976,3	3	20,6	0,4

► ANEXOS

Município	População	Casos	Incidência	Óbitos	Taxa de mortalidade	Letalidade
Nova Veneza	15166	690	4549,7	7	46,2	1,0
Novo Horizonte	2442	40	1638,0	0	0,0	0,0
Orleans	22912	1209	5276,7	13	56,7	1,1
Otacílio Costa	18744	712	3798,5	3	16,0	0,4
Ouro	7295	473	6483,9	2	27,4	0,4
Ouro Verde	2217	69	3112,3	4	180,4	0,0
Paial	1505	27	1794,0	0	0,0	0,0
Painel	2359	24	1017,4	0	0,0	0,0
Palhoça	171797	9737	5667,7	70	40,7	0,7
Palma Sola	7423	94	1266,3	1	13,5	1,1
Palmeira	2627	68	2588,5	0	0,0	0,0
Palmitos	16169	355	2195,6	7	43,3	2,0
Papanduva	19320	189	978,3	6	31,1	3,2
Paraíso	3437	14	407,3	1	29,1	7,1
Passo de Torres	8823	233	2640,8	2	22,7	0,9
Passos Maia	4147	71	1712,1	1	24,1	1,4

► ANEXOS

Município	População	Casos	Incidência	Óbitos	Taxa de mortalidade	Letalidade
Paulo Lopes	7494	391	5217,5	5	66,7	1,3
Pedras Grandes	3976	110	2766,6	5	125,8	4,5
Penha	32531	1195	3673,4	22	67,6	1,8
Peritiba	2787	108	3875,1	1	35,9	0,9
Pescaria Brava	10091	690	6837,8	5	49,5	0,7
Petrolândia	5937	36	606,4	1	16,8	2,8
Pinhalzinho	20313	548	2697,8	2	9,8	0,4
Pinheiro Preto	3555	32	900,1	1	28,1	3,1
Piratuba	3854	222	5760,2	1	25,9	0,5
Planalto Alegre	2870	84	2926,8	0	0,0	0,0
Pomerode	33447	1123	3357,6	6	17,9	0,5
Ponte Alta	4682	160	3417,3	4	85,4	2,5
Ponte Alta do Norte	3414	84	2460,5	1	29,3	1,2
Ponte Serrada	11593	184	1587,2	6	51,8	3,3
Porto Belo	21388	1049	4904,6	9	42,1	0,9
Porto União	35398	233	658,2	5	14,1	2,1

► ANEXOS

Município	População	Casos	Incidência	Óbitos	Taxa de mortalidade	Letalidade
Pouso Redondo	17453	251	1438,1	5	28,6	2,0
Praia Grande	7319	223	3046,9	3	41,0	1,3
Presidente Castello Branco	1568	73	4655,6	0	0,0	0,0
Presidente Getúlio	17471	509	2913,4	6	34,3	1,2
Presidente Nereu	2287	42	1836,5	2	87,5	0,0
Princesa	2924	30	1026,0	0	0,0	0,0
Quilombo	9887	329	3327,6	8	80,9	2,4
Rancho Queimado	2878	94	3266,2	3	104,2	3,2
Rio das Antas	6205	26	419,0	2	32,2	0,0
Rio do Campo	5940	64	1077,4	0	0,0	0,0
Rio do Oeste	7489	119	1589,0	2	26,7	1,7
Rio do Sul	71061	1448	2037,7	11	15,5	0,8
Rio dos Cedros	11676	139	1190,5	3	25,7	0,0
Rio Fortuna	4611	210	4554,3	4	86,7	1,9
Rio Negrinho	42302	622	1470,4	3	7,1	0,5
Rio Rufino	2483	34	1369,3	1	40,3	2,9

► ANEXOS

Município	População	Casos	Incidência	Óbitos	Taxa de mortalidade	Letalidade
Riqueza	4598	72	1565,9	1	21,7	1,4
Rodeio	11551	294	2545,2	3	26,0	1,0
Romelândia	4786	81	1692,4	0	0,0	0,0
Salete	7642	174	2276,9	1	13,1	0,6
Saltinho	3781	39	1031,5	0	0,0	0,0
Salto Veloso	4718	44	932,6	1	21,2	2,3
Sangão	12678	596	4701,1	4	31,6	0,7
Santa Cecília	16830	342	2032,1	6	35,7	1,8
Santa Helena	2223	31	1394,5	0	0,0	0,0
Santa Rosa de Lima	2142	106	4948,6	1	46,7	0,0
Santa Rosa do Sul	8358	402	4809,8	7	83,8	1,7
Santa Terezinha	8787	37	421,1	1	11,4	2,7
Santa Terezinha do Progresso	2428	87	3583,2	1	41,2	1,1
Santiago do Sul	1260	69	5476,2	0	0,0	0,0
Santo Amaro da Imperatriz	23245	1119	4813,9	19	81,7	1,7

► ANEXOS

Município	População	Casos	Incidência	Óbitos	Taxa de mortalidade	Letalidade
São Bento do Sul	84507	769	910,0	13	15,4	1,7
São Bernardino	2336	57	2440,1	0	0,0	0,0
São Bonifácio	2838	174	6131,1	2	70,5	0,0
São Carlos	11281	110	975,1	3	26,6	2,7
São Cristóvão do Sul	5549	91	1639,9	2	36,0	0,0
São Domingos	9445	286	3028,1	0	0,0	0,0
São Francisco do Sul	52721	1538	2917,2	30	56,9	2,0
São João Batista	37424	1520	4061,6	25	66,8	1,6
São João do Itaperiú	3733	202	5411,2	2	53,6	1,0
São João do Oeste	6381	163	2554,5	4	62,7	2,5
São João do Sul	7297	225	3083,5	3	41,1	1,3
São Joaquim	26952	388	1439,6	6	22,3	1,5
São José	246586	13753	5577,4	114	46,2	0,8
São José do Cedro	13829	181	1308,8	3	21,7	1,7
São José do Cerrito	8295	127	1531,0	2	24,1	0,0
São Lourenço do Oeste	24076	258	1071,6	4	16,6	1,6

► ANEXOS

Município	População	Casos	Incidência	Óbitos	Taxa de mortalidade	Letalidade
São Ludgero	13410	739	5510,8	6	44,7	0,8
São Martinho	3180	258	8113,2	2	62,9	0,8
São Miguel da Boa Vista	1820	119	6538,5	1	54,9	0,8
São Miguel do Oeste	40482	822	2030,5	5	12,4	0,6
São Pedro de Alcântara	5823	375	6440,0	2	34,3	0,5
Saudades	9745	188	1929,2	0	0,0	0,0
Schroeder	21365	533	2494,7	3	14,0	0,6
Seara	17541	707	4030,6	3	17,1	0,4
Serra Alta	3263	66	2022,7	0	0,0	0,0
Siderópolis	14007	463	3305,5	8	57,1	1,7
Sombrio	30374	933	3071,7	17	56,0	1,8
Sul Brasil	2461	80	3250,7	0	0,0	0,0
Taió	18395	442	2402,8	5	27,2	1,1
Tangará	8676	231	2662,5	4	46,1	1,7
Tigrinhos	1633	106	6491,1	0	0,0	0,0
Tijucas	38407	2271	5913,0	31	80,7	1,4

► ANEXOS

Município	População	Casos	Incidência	Óbitos	Taxa de mortalidade	Letalidade
Timbé do Sul	5348	187	3496,6	3	56,1	1,6
Timbó	44238	1406	3178,3	12	27,1	0,9
Timbó Grande	7877	57	723,6	2	25,4	0,0
Três Barras	19275	433	2246,4	3	15,6	0,7
Treviso	3929	177	4505,0	2	50,9	1,1
Treze de Maio	7081	345	4872,2	0	0,0	0,0
Treze Tílias	7840	130	1658,2	0	0,0	0,0
Trombudo Central	7360	135	1834,2	4	54,3	3,0
Tubarão	105686	6729	6367,0	100	94,6	1,5
Tunápolis	4543	437	9619,2	0	0,0	0,0
Turvo	12899	531	4116,6	3	23,3	0,6
União do Oeste	2464	51	2069,8	0	0,0	0,0
Urubici	11235	160	1424,1	3	26,7	0,0
Urupema	2465	8	324,5	0	0,0	0,0
Urussanga	21268	957	4499,7	17	79,9	1,8
Vargeão	3573	45	1259,4	2	56,0	4,4

► ANEXOS

Município	População	Casos	Incidência	Óbitos	Taxa de mortalidade	Letalidade
Vargem	2477	85	3431,6	1	40,4	0,0
Vargem Bonita	4492	164	3650,9	1	22,3	0,6
Vidal Ramos	6338	57	899,3	1	15,8	1,8
Videira	53065	2043	3850,0	19	35,8	0,9
Vitor Meireles	4979	68	1365,7	0	0,0	0,0
Witmarsum	3965	39	983,6	0	0,0	0,0
Xanxerê	50982	2497	4897,8	32	62,8	1,3
Xavantina	3933	101	2568,0	0	0,0	0,0
Xaxim	28706	1259	4385,8	33	115,0	2,6
Zortéa	3363	376	11180,5	2	59,5	0,5

**SECRETARIA DE ESTADO DA SAÚDE
SUPERINTENDÊNCIA DE VIGILÂNCIA EM SAÚDE
DIRETORIA DE VIGILÂNCIA EPIDEMIOLÓGICA**



WWW.CORONAVIRUS.SC.GOV.BR